



Incompany training over graafschades

‘Eerlijk kijken naar achterliggend proces helpt fouten voorkomen’



**Schade voorkomen
aan kabels en leidingen**
Richtlijn zorgvuldig grondroeren
van initiatief- tot gebruiksfase

Herman Arissen komt uit de verzekeringswereld en heeft veel ervaring met de afhandeling van graafschades. De laatste jaren werkt hij bij Cumela, de brancheorganisatie voor groen, grond en infra. Daarnaast leidt hij als CROW-docent de incompany cursus *Schade voorkomen aan kabels en leidingen*. Een populaire training waarbij collega's van dezelfde afdeling of hetzelfde bedrijf met elkaar het gesprek aangaan. Herman is er heilig van overtuigd dat de oorzaak van vermijdbare graafschades net zo vaak voor- als achterin de keten ligt. De oplossing klinkt als een open deur: onderling beter communiceren. Maar hoe krijg je dat voor elkaar?

Even vooraf: CROW biedt zowel een reguliere cursus rondom graafschades, als ook de incompany training. Bij die laatste komt Herman bij de bedrijven en organisaties op de werkvloer en gaat het gesprek vaak nog een paar laagjes dieper. En laat dat maar aan Herman over. Hij is bevoegen en ervaren, en is als geen ander doordrongen van de ernst van graafschades.

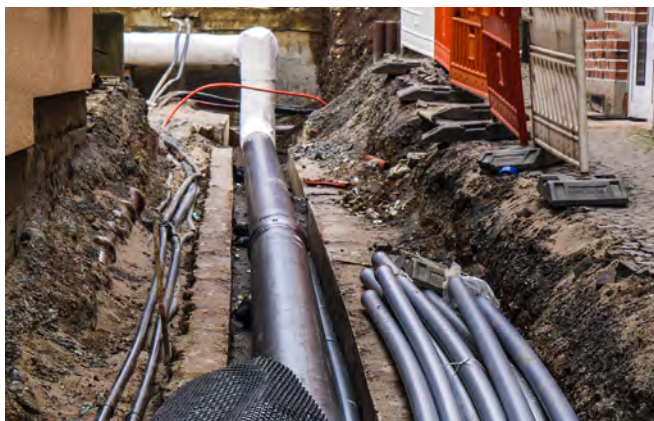
“Ik heb meegemaakt dat iemand door een kleine ingreep in de bodem – bijvoorbeeld het plaatsen van een paaltje – een elektriciteitskabel raakte en gewond naar het ziekenhuis moest. Ik ken mensen die daardoor blijvend letsel opliepen. Los van de financiële en functionele schade – die ook zeer vervelend is – praat je dan als eerste over het menselijk leed. Alleen met elkaar kunnen we die veiligheid vergroten.”

Docent Herman diept tijdens de incompany training uiteraard ook casussen op uit zijn eigen loopbaan. Maar tijdens zo'n sessie is ruimte voor nog veel meer gesprekken.

“Als je met alle collega's een cursus volgt, komt er meer op tafel dan alleen die graafschade. Ik vind het mooi om te merken hoe je in onderling vertrouwen zo'n werkproces kunt uitdiepen, waarbij je elkaar beter leert kennen en merkt; hey,

nooit geweten dat die er zus of zo naar kijkt. Ja, dat kan ook aanleiding zijn voor een cultuurverandering binnen een bedrijf. Het is maar net hoe goed de collega's onderling al communiceren. Maar rondom dit thema heb je echt wel iets met elkaar uit te zoeken. Het is leerzaam op meerdere niveaus. En eerlijk gezegd: dat maakt het ook voor mij als cursusleider extra interessant."

— *"...zo'n machinist voert gewoon uit wat de uitvoerder hem influistert. En die heeft weer instructies gekregen van zijn collega's op kantoor en die weer van de opdrachtgever..."* —



Vanuit zijn ervaring als schadebehandelaar weet Herman hoe gevoelig een graafschade ligt. Zeker als 't leed al is geschiedt.

"Ik vind het geweldig dat er zoveel aandacht voor is gekomen en de branche is zich in tegenstelling tot een paar jaar geleden echt veel beter bewust van alle belangrijke stappen in zo'n proces. Lange tijd werd er vooral naar de machinist van de graafmachine gekeken, zo van: *die heeft het gedaan, die heeft de kabel of leiding geraakt.* Maar plat gezegd: zo'n machinist voert gewoon uit wat de uitvoerder hem influistert. En die heeft weer instructies gekregen van zijn collega's op kantoor en die weer van de opdrachtgever..."

Net zo vaak gaat het ergens voorin de keten mis, volgens Herman. Daardoor komt de informatie niet op de juiste plek terecht.

"Het is fijn dat er veel meer aandacht is voor dat voortraject en dat er meer begrip is voor elkaars positie en verantwoordelijkheden. Maar het is net zo belangrijk dat die samenwerking er ook is ná de graafschade. Want daar zie je de partijen uit de graafketen vaak nog lijnrecht tegenover

elkaar staan. Natuurlijk, dat heeft alles met geld te maken. Maar dat helpt niet richting de oplossing. We vinden het vaak moeilijk om eerlijk naar het achterliggende proces te kijken, terwijl je dat wel nodig hebt om de echte fouten eruit te halen en te voorkomen. Daar besteden we tijdens de incompany training aandacht aan."

Vermijdbare schades hebben vaak met tijdsdruk te maken, is Hermans ervaring.

"Er zit een bepaalde druk op werkzaamheden en als die toeneemt, ontstaat het risico dat je stappen overslaat. Dat kan voorin de keten zijn, maar ook achterin – bij de uitvoering. Uiteindelijk wil je dat iedereen zijn rol pakt, maar als blijkt dat er ergens informatie mist, zou je vaker het werk stil moeten leggen. Want dan wordt het werkelijke probleem zichtbaar. Laat ik het zo zeggen: nu blijft de schuldvraag vaak hangen bij de aannemer. Verder dan het verhaal van de uitvoerder kom je niet. Maar als iemand in het voortraject steken heeft laten vallen, dan moet die persoon vroeg of laat voelen en merken dat er iets niet goed gaat. Anders kan je die foutenlast niet verminderen."

Tijdens de incompany training – vaak een dag of een dagdeel – komen de rollen en de onderlinge communicatie uitgebreid aan de orde.

"Uiteraard hanteren we daarbij de CROW 500-richtlijn, waarmee we de vertaalslag naar de praktijk maken. Dus: wat is er binnen het bedrijf of de organisatie nodig om de keten te laten werken? Wat ik al zei: dat is voor iedere deelnemer bijzonder leerzaam."

Meer weten: [incompany training CROW 500 Zorgvuldig graafproces](#)

