

CROW **et** CETERA



SPECIAL INFRA

GEMEENTE

- 2 CROW en InfraTech 2015
- 3 Standaard RAW Bepalingen 2015
- 4-5 Lancering online platform CROW ProContract
- 6 Programma CROW Infratechniek 2015 in hoofdlijnen
- 7 Software en wegverhardingen
- 8 Het belang van Past Performance



CROW verbindende factor op InfraTech 2015

Auteur: Rick Otten

Van 20 tot en met 23 januari is Ahoy Rotterdam weer de ontmoetingsplaats voor de infrawereld. "Iedereen is er, dus het is dé gelegenheid om te zien en gezien te worden, om te informeren en te werven", aldus Iman Koster, directeur CROW. "De complete GWW-sector – opdrachtgever, aannemer, leverancier en kennisinstituut – verzamelt zich hier om vier dagen lang te netwerken, zaken te doen en kennis uit te wisselen."

CROW staat al vanaf de eerste editie op InfraTech. Koster: "Ons programma-aanbod is in de jaren enorm uitgebreid. We zijn ooit begonnen met een eenvoudige beursstand, maar zijn de afgelopen edities meegegroeid. Nu bieden we als een van de drie strategische partners van InfraTech een zeer uitgebreid kennis- en netwerkprogramma. Ons doel op InfraTech: een actueel kennispakket bieden, aansluitend op de behoeften van potentiële deelnemers en veel ruimte creëren voor kennisoverdracht door publiek-trekkende sprekers, discussie en netwerken. In het programma is plaats voor de introductie van de RAW Standaard 2015 en zijn er lezingen op het gebied van het beheer van de openbare ruimte, assetmanagement, werk in uitvoering, infratechniek en Past Performance en nog meer.

En natuurlijk vragen we speciale aandacht voor CROW ProContract, een nieuw online platform, dat de professional in de infrasector faciliteert bij het aanbesteden, contracteren en uitvoeren van infraprojecten. "

"CROW moet als kennis- en netwerkorganisatie goed zichtbaar zijn en faciliteren dat de infrawereld elkaar ziet en spreekt, dat is onze belangrijkste doelstelling", stelt Robert Jan van den Berg, relatiemanager CROW. "Er zijn nog meer redenen voor een bezoek. In onze stand hebben we de kleinste bioscoop van Rotterdam gehuisvest. We krijgen de Bluesberg Brothers op bezoek en – zeker niet onbelangrijk – ook stroopwafelbakker Jeffrey Kluitmans zal weer van de partij zijn."

Events

CROW hecht naast kennisoverdracht ook bijzonder veel waarde aan de samenwerking met een keur aan partners. Dat zie je terug in het programma. Iman Koster: "CROW heeft als nationaal kennisplatform en netwerkorganisatie een verbindende functie in het totaalprogramma van InfraTech. Waar mogelijk hebben we de samenwerking gezocht met partners in ons netwerk. Een van de krenten in de pap is woensdagmiddag het Infradebat, dat we in samenwerking

met Cobouw organiseren. Samen dagen we de crème de la crème uit de infrawereld en topbestuurders uit om in de arena uitspraken te doen, waar de sector nog lang over zal napraten."

Voor elk bedrijf in de infrasector is het interessant zaken te doen met de overheid. "Een vak apart", zegt Koster, "maar wij denken dat iedereen het kan leren. Daarom biedt CROW op woensdag een interactieve sessie aan, samen met Ireen Boon, auteur van het handboek De Overheid als Klant. Na deze sessie heeft de deelnemer een karrevracht aan inzicht en tips waarmee hij verder kan."

Daarnaast speelt CROW een rol in de jurering voor de MKB Infra Award en organiseert het samen met de softwarehuizen Ibis en Van Meijel een event. Koster: "Eigenlijk is het te veel om op te noemen. Een tip: kijk op www.crow.nl/infratech/programma en stippel je programma voor de dagen uit. Ik heb mijn agenda al geblokt voor InfraTech."

Introductie Standaard RAW Bepalingen 2015 tijdens InfraTech

Tijdens InfraTech 2015 in januari worden in Ahoy de Standaard RAW Bepalingen 2015 gepresenteerd. CROW licht dan tijdens informatiebijeenkomsten de ins en outs van de nieuwe Standaard toe.

Na InfraTech zullen er ook bijeenkomsten plaatsvinden in Zwolle en Eindhoven. Wie niet in Rotterdam aanwezig kan zijn, kan in deze plaatsen terecht.

Auteurs: Jacques Teunissen, Emile Hensen

De Standaard RAW Bepalingen zijn een vertrouwd en onmisbaar instrument voor iedereen in de infrastructuur die te maken heeft met contracten. Inmiddels verschijnt de achtste editie: de Standaard 2015. Van oorsprong is de Standaard ontwikkeld voor RAW, maar de afgelopen jaren is hij ook toegepast in hybride en geïntegreerde contracten. Behalve de Standaard zijn ook de bijbehorende RAW-catalogi, die nodig zijn voor het schrijven van bestekken, geactualiseerd, zodat alle teksten op elkaar aansluiten en actueel zijn.

Vernieuwingen en wijzigingen

Veel Nederlandse en in toenemende mate Europese wet- en regelgeving heeft direct invloed op de hoofdstukken van de Standaard. Wanneer opdrachtgever en opdrachtnemer de RAW-besteksystematiek gebruiken, zijn zij ervan verzekerd dat ze de geldende wet- en regelgeving toepassen. De Standaard 2015 is aangepast aan de wijzigingen in de UAV 2012 ten opzichte van de U.A.V. 1989; de bestekschrijver hoeft dat niet meer zelf in het bestek te regelen.

Op basis van de Kwaliteitscatalogus openbare ruimte zijn beeldbestekken in deze versie officieel opgenomen in de systematiek. Met opmerkingen en ervaringen van gebruikers zijn de voorlopige teksten uit 2008 geactualiseerd en verbeterd. De teksten zijn in RAW toegedeeld aan de relevante hoofdstukken in de Standaard. De Standaard bevat daarnaast een aantal nieuwe (deel)hoofdstukken, zoals Kleinschalige baggerwerken, Elementenverharding van natuursteen en Funderingselementen op basis van grout.

Ook is een aantal (deel)hoofdstukken geactualiseerd. Zo is bijvoorbeeld het onderdeel Overeenkomsten met open posten volledig herzien en heeft het een nieuwe naam gekregen: Raamovereenkomsten. In Riolering zijn de liggingseisen opnieuw geformuleerd en meer toegespitst op de praktijk. Het onderdeel Rioolreiniging is herzien. Verder zijn teksten waar nodig verduidelijkt en afgestemd op NEN-normen. Een van de belangrijkste wijzigingen in Asfaltverhardingen betreft de zogenaamde kortingsregeling.

Toegankelijke indeling

Om de toegankelijkheid van de hoofdstukken te verbeteren en om ruimte voor nieuwe onderdelen te creëren, is de indeling en hoofdstuknummering op sommige plaatsen aangepast. Zo zijn onder meer Riolering en Groenvoorzieningen overzichtelijker ingedeeld en de hoofdstukken over funderingslagen en verhardingen achterin de Standaard ondergebracht (80-serie). Er zijn speciale 'omnummerlijsten' opgesteld, zodat gebruikers meteen kunnen zien waar bestaande teksten naartoe zijn verplaatst. Een handig hulpmiddel bijvoorbeeld bij het actualiseren van moederbestekken.

In het bestek komt Deel 0 te vervallen. Gewijzigde aanbestedingsregelgeving maakt het overbodig in het bestek zaken te vermelden die betrekking hebben op het aanbestedingsproces. Wel zal CROW een voorbeeld inschrijvingsleidraad op de website publiceren. Het advies: gebruik deze zoveel mogelijk, met name om RAW-gerelateerde onderwerpen als het beoordelen van de inschrijvingsstaat niet uit het oog te verliezen.



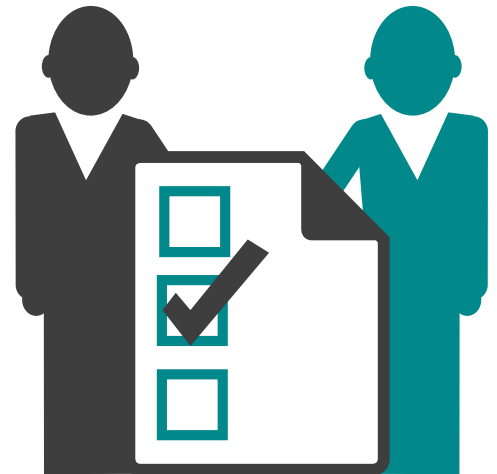
RAW kennismodule

Sinds oktober van dit jaar heeft RAW-online plaatsgemaakt voor de RAW kennismodule. Onder de naam Contracteren (jaarversie 2010) is de gehele RAW-systematiek digitaal te raadplegen. Met de komst van de nieuwe Standaard zal de jaarversie 2015 de actuele versie worden.

Kijk voor data van de bijeenkomsten op: www.crow.nl/raw/bijeenkomsten

CROW ProContract

Tijdens InfraTech 2015 lanceert CROW het online platform CROW ProContract. Professionals krijgen hier kennisproducten en hulpmiddelen aangereikt die hen ondersteunen bij het aanbesteden, contracteren en uitvoeren van opdrachten in de infrasector. Projectmanager Walter Suy en programmamanager Niels Meijerink vertellen over de kracht van het platform en de rol van CROW.



'We schrijven niet voor, we faciliteren'

Auteur: Martijn Reinink

Het landschap van aanbesteden en contracteren verandert en CROW verandert mee. "Het RAW-bestek heeft jarenlang zijn waarde bewezen en dat doet het nog steeds", weet Niels Meijerink. "Naast deze 'strakke methodiek' zien we in de infrasector steeds vaker geïntegreerde en hybride contractvormen." Voor het proces van aanbesteden geldt hetzelfde. Het aantal beschikbare procedures is met de komst van onder meer EMVI en Best Value Procurement flink uitgebreid. Walter Suy: "Er komen ook voortdurend nieuwe kennis en hulpmiddelen beschikbaar. Opdrachtgevers willen daar aandacht aan besteden en op anticiperen, maar dat kost tijd en mankracht en daar ontbreekt het overheden vaak aan."

CROW speelt daar met CROW ProContract op in. Suy: "We houden de ontwikkelingen bij op het terrein van aanbesteden, contracteren en uitvoeren en reiken professionals daarvoor gericht tools en kennis aan." Meijerink: "Zie het als een soort startpagina voor het vakgebied. We streven ernaar alle relevante informatie

via CROW ProContract te ontsluiten. Dat betekent onder andere: content van CROW, maar zeker ook van derden. De bedoeling is dat wij toegroeien naar een coördinerende rol en dat vanuit de markt kennisproducten en hulpmiddelen worden ontwikkeld. Als deze voldoen aan onze criteria ten aanzien van kwaliteit, relevantie en draagvlak, linken we daarnaar door vanuit het platform."

Andere houding

CROW meet zichzelf de laatste jaren een andere houding aan. Een houding die past bij deze tijd, waarin opdrachtgevers en opdrachtnemers meer vrijheid hebben. Suy: "We heffen niet het vingertje. Zo van: jullie gebruiken de systematiek niet goed! We schrijven niet voor wat zij moeten doen, we faciliteren. We willen niet het denkproces uitschakelen, we willen dat juist stimuleren. Gebruikers in het primaire werkproces ondersteunen, dat is ons doel."

In CROW ProContract is dit proces uitgesplitst in vier stappen. Suy: "Idealiter is het verstandig deze stappen na elkaar

te doorlopen. Maar we weten: dat is niet de realiteit. Zo zit de wereld niet in elkaar." Meijerink: "Pas beginnen met het schrijven van een contract als je heel goed hebt nagedacht over de vorm is het beste. Soms is daar echter de tijd niet voor. Soms worden op basis van beleid of onderbuikgevoel bepaalde keuzes gemaakt." Suy: "Daarom kunnen gebruikers in CROW ProContract stappen overslaan of in meerdere stappen tegelijk actief zijn, zonder belemmeringen."

In stap 1 draait het om het maken van een keuze ten aanzien van de contractvorm en aanbestedingsprocedure. Meijerink: "Gebruikers krijgen hulpmiddelen aangereikt die hierbij kunnen helpen, zoals software die ondersteunt bij het keuzeproces." In de loop van de tijd zullen nog meer hulpmiddelen en kennisproducten worden ontsloten via CROW ProContract. "Hulpmiddelen voor risico-inventarisatie gaan bijvoorbeeld zeker nog een plek krijgen", zegt Suy. "We zoeken naar organisaties om dat samen op te pakken. Denk aan softwarehuizen, partijen uit de advieswe-

reld." Meijerink: "Zo gaan we te werk. We constateren een behoefte in de markt of er ontstaat een idee. Daar zoeken we partijen bij die daarop willen inspelen, om samen met opdrachtgevers en opdrachtnemers te kijken hoe het toepasbaar is in de praktijk."

Documentgenerator

Zelf heeft CROW ook een hulpmiddel ontwikkeld voor CROW ProContract: een documentgenerator. Dit hulpmiddel is te gebruiken in stap 2, het opstellen van het contract, waarin drie varianten – RAW, UAVgc en de hybride contractvorm – aan bod komen. Suy licht toe: "Voor RAW-contracten hebben we een mooi pallet aan ondersteunende tools ter beschikking. Voor de modernere contractvormen is daarentegen nog relatief weinig samenhangend instrumentarium beschikbaar. Deze generator ondersteunt bij het opstellen van basisovereenkomsten en annexen van traditionele, hybride en geïntegreerde contracten."

De generator komt ook van pas in stap 3, het schrijven van aanbestedingsleidraden. CROW ProContract biedt ondersteuning bij drie aanbestedingsprocedures: openbare, niet-openbare en onderhandse. Meijerink: "We willen iemand die inlogt op CROW ProContract een zoektocht besparen. Een openbare aanbesteding starten? Eén klik en je hebt direct de goede spullen voorhanden. Je kunt ook doorklikken naar kennis van derden, zoals aanbestedingswetgeving en -jurisprudentie."

In stap 4 – de uitvoering van een contract – gaat het vooral om de aannemer. Suy: "Hij moet aantonen dat hij iets goed heeft gedaan. Onze rol bestaat uit het aanreiken van door de sector gedragen kaders. Hier geldt weer: we schrijven niet voor, wij faciliteren. Bij het ene project weegt een bepaald criterium wellicht zwaarder dan bij het andere." Meijerink: "Het is aan partijen om te bepalen of ze van onze content gebruik maken."

Bij deze laatste stap heeft CROW vooral een coördinerende rol. Meijerink: "Op het gebied van uitvoering is er voldoende marktpotentie en belangstelling van partijen om samen met ons kennis en tools te ontwikkelen. Sterker: daar zijn momenteel al softwarehuizen mee bezig. Het bevindt zit nog in de 'proof of concept'-fase; tijdens InfraTech 2015 zullen er demo's te zien zijn."

Uitbouwen en aankleden

Ten tijde van de lancering van CROW ProContract op InfraTech 2015 zal een eerste versie van het platform gereed zijn. Suy: "Als we het vergelijken met een huis, kunnen we stellen: het fundament staat. Er zijn al kamers behangen en in sommige staat al een aantal mooie meubels. Er is instrumentarium beschikbaar, dat zijn waarde al heeft bewezen. We kunnen in elke stap wat bieden, maar nog niet in de omvang waarnaar we streven. Dat is een geleidelijk proces. In de loop van de tijd gaan we het platform verder uitbouwen en aankleden. We willen samen met softwarehuizen onze gezamenlijke klanten blij maken."

 i. Niels Meijerink,
projectmanager Aanbesteden en Contracteren,
niels.meijerink@crow.nl

 i. Walter Suy,
projectmanager Aanbesteden en Contracteren,
walter.suy@crow.nl
www.crowprocontract.nl

Stappen in CROW ProContract

1. Keuzes maken

2. Opstellen contract

3. Aanbesteden contract

4. Uitvoeren, toetsen en verifiëren



Single Sign-on

Professionals kunnen een abonnement nemen op CROW ProContract. Hieraan zijn geen kosten verbonden. CROW maakt gebruik van Single Sign-on (SSO) software. Dat betekent dat gebruikers slechts één keer hoeven in te loggen op CROW ProContract. Via het platform kunnen zij meteen bij kennisproducten en hulpmiddelen van CROW waarop zij zijn geabonneerd.

CROW heeft een verkenning gedaan naar de speerpunten voor het programma Infratechniek voor 2015 en verder. Reden voor de verkenning: aan de ene kant gedwongen door bezuinigingen een krimpende en dus meer regisserende overheid en een uittocht van kennis en aan de andere kant nieuwe technieken, materialen en contractvormen.

Programma CROW Infratechniek 2015 in hoofdlijnen

Auteur: Rick Otten

In kaart is gebracht wat de ontwikkelingen in het werkveld en de knelpunten en de behoeften van de stakeholders zijn. Door met die stakeholders - Rijkswaterstaat, aannemers, advies- en ingenieursbureaus en decentrale overheden – in gesprek te gaan. Een samenvatting van de hoofdonderwerpen waarmee CROW aan de slag wil gaan.

- Beschikbaarheid van basiskennis. Het gaat dan om zaken als: Wat is het? Waar kan ik het toepassen? Wat zijn de eventuele risico's? De CROW Kennisbank is hiervoor een uitstekend middel. Beheer en onderhoud van de Kennisbank is aandachtspunt.

Altijd actuele kennis over betonverhardingen

Begin 2015 brengt CROW de Online Kennismodule Betonverhardingen uit. In deze kennismodule is de inhoud van zeven publicaties en vele rapporten over het ontwerp, de aanleg en het beheer en onderhoud van betonverhardingen samengebracht.

- Toepassen van nieuwe contractvormen. Hierbij is de behoefte onder meer aan een standaard format voor UAV-gc contracten, hulpmiddelen bij het opstellen van een goede uitvraag, standaardtools en afspraken voor het maken van een ontwerp en de beoordeling van nieuwe producten en productiemethoden.

- Functioneel specificeren van asfaltmengsels. Door het loslaten van samenstellingseisen voor asfaltmengsels wordt ook de jarenlange ervaring met het gedrag van deze mengsels losgelaten. Onbekend is of opdrachtgevers hier niet een groot risico lopen op bijvoorbeeld een verminderde levensduur. Het onderzoeksproject 'Functionele eisen in het contract' geeft hier inzicht in.
- Bezuinigingen op beheer & onderhoud. Opdrachtgevers hebben behoefte aan maatregelen om verantwoord met deze bezuinigingen om te kunnen gaan, bijvoorbeeld door middel van assetmanagement. CROW speelt hierop in door de programma's Assetmanagement en Versobering en vervanging weginfrastructuur.
- Innovaties. Decentrale overheden hebben de behoefte aan een Innovatieplatform uitgesproken en Rijkswaterstaat en aannemerij willen een gemeenschappelijk kader om innovaties te beoordelen.
- Duurzaamheid. Hier spelen vragen als: Hoe kunnen we invulling geven aan duurzaamheid? Hoe zetten we dit in een contract of bestek? Via EMVI? En hoe controleren we of het aangeboden is gerealiseerd?

De resultaten van de verkenning zijn verwerkt op hoofdlijnen in een meerjarenprogramma Infratechniek. De komende maanden worden gebruikt om met de verschillende stakeholders het programma verder vorm te geven.

Nieuwe werkgroepen

Recentelijk zijn twee nieuwe werkgroepen gestart binnen het programma Infratechniek. De werkgroep Asfaltwapening richt zich onder andere op vragen als 'Wat kan ik met asfaltwapening?', 'Wat is het effect?', 'Hoe breng ik het aan?'. De werkgroep 'Volumetrisch ontwerp en bedrijfscontrole steenskeletmengsels' richt zich op het volumetrisch ontwerp van mengsels als steenmastiekasfalt en op welke wijze om kan worden gegaan met variaties in samenstelling van het aggregaat gedurende het productieproces. Doel is om een stap te zetten in het functioneel specificeren van deze mengsels en vroegtijdig falen terug te dringen.



Overvulling van steenmastiekasfalt leidt tot vroegtijdige spoorvorming en verminderde stroefheid

 i. Marc Eijbersen, projectmanager Infratechniek, marc.eijbersen@crow.nl
www. www.crow.nl/vakgebieden/infrastructuur

Software en wegverhardingen

CROW werkt aan een modulaair samengesteld softwarepakket voor het ontwerpen en evalueren van wegverhardingen. Dit is een van de resultaten van de verkenning die CROW heeft uitgevoerd, waarover op pagina 6 van deze special meer te lezen is. In deze verkenning is een marktonderzoek uitgevoerd naar het gebruik, de waardering en de actualiteit van een elftal softwaretools die door CROW in de afgelopen jaren is uitgebracht.

Auteur: Rick Otten

Uit deze verkenning is gekomen dat de waardering voor een aantal van de elf softwaretools hoog is, maar dat ze voor een deel wel actualisatie behoeven.

Naast de doorontwikkeling van de softwareprogramma's wordt door CROW ook gekeken naar de ontwikkeling van nieuwe diensten rondom de softwaretools.

Doelstelling

CROW heeft uit de verkenning een aantal lessen geleerd. Klanten willen actuele, betrouwbare en uniforme ontwerp- en herontwerptools die ook worden onderhouden, beheerd en ondersteund door CROW.

Aan die behoefte bij de klant wil CROW invulling geven.

Uitdaging

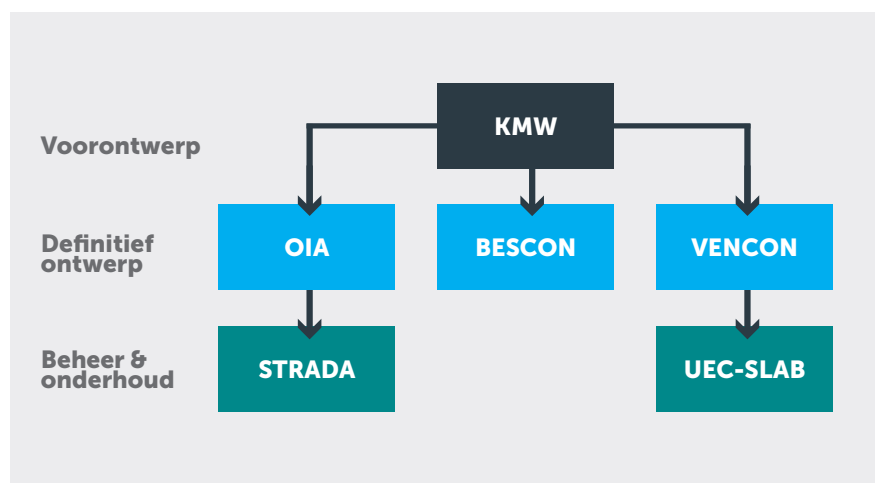
De verschillende softwaretools hebben elk hun eigen plek in het proces van ontwerpen en herontwerpen van wegverhardingen. Wie de tools gebruikt en op welke manier kan per project verschillen. Het verschil wordt in eerste instantie bepaald door de wijze waarop het ontwerp in de markt wordt gezet. De rol en functie van softwaretools is bij de aanleg van een nieuwe wegverharding een andere dan bij beheer en onderhoud van een wegverharding.

De tools die een rol gaan spelen in het modulaire pakket zijn:

- KMW, voor het uitvoeren van een eenvoudige dimensioneringsberekening en voor het verkrijgen van een gevoel tussen alternatieve verhardingsconstructies;
- OIA, voor het uitvoeren van gedetailleerde dimensioneringsberekeningen voor asfaltverhardingen;
- Vencon, voor het uitvoeren van gedetailleerde dimensioneringsberekeningen voor betonverhardingen;
- Bescon, voor het uitvoeren van gedetailleerde dimensioneringsberekeningen voor elementenverhardingen;
- Quasar, voor het verkrijgen van een snelle indicatie van de structurele conditie van asfaltverhardingen;
- STRADA, voor het verkrijgen van een gedetailleerd beeld van de structurele conditie van asfaltverhardingen en het herdimensioneren van bestaande asfaltverhardingen;
- UEC-SLAB, voor het verkrijgen van een gedetailleerd beeld van de structurele conditie van betonverhardingen en het herdimensioneren van bestaande betonverhardingen.

De basis voor het samenhangende softwarepakket vormen de webversies van OIA en STRADA. OIA is reeds beschikbaar en STRADA komt naar verwachting begin 2015 beschikbaar. De actualisatie van de andere programma's wordt daarna opgepakt. Voor het vereenvoudigen van het beheer van het softwarepakket wordt gekozen voor een softwarepakket dat via het internet wordt aangeboden. Uiteindelijk doel is om een samenhangend, maar wel modulaair softwarepakket aan te bieden.

Samenhangend houdt hierbij in dat de 'look & feel' overal gelijk is, dat invoer en opslag van data overal op dezelfde manier plaatsvindt en dat, waar mogelijk, uitwisseling van data tussen de verschillende onderdelen van het softwarepakket mogelijk is.



 i. Marc Eijbersen, projectmanager
Marc.Eijbersen@crow.nl
www.crow.nl/vakgebieden/infrastructuur/wegaanleg

Past Performance

'Alle beoordelaars moeten door dezelfde bril kijken'

In mei 2014 heeft CROW het door een Noord-Hollandse werkgroep ontwikkelde Past Performance-model overgenomen. De website wordt momenteel – na een uitvoerige evaluatie – vernieuwd en zal per 1 januari 2015 landelijk beschikbaar zijn. Groningen is een van de gemeenten die al zijn aangehaakt. Kor Sikma, adviseur prijs- en contractvorming van het ingenieursbureau, legt uit waarom.

Auteur: Martijn Reinink



**Kor
Sikma**

Vanwaar de keuze voor Past Performance?

"Gemeente Groningen heeft samenwerking hoog in het vaandel staan. In 2012 hebben we met gemeenten uit de noordelijke provincies – Drenthe, Friesland, Groningen – een initiatiefgroep opgericht, om te kijken of we eenzelfde model konden gaan gebruiken om prestaties van opdrachtnemers bij te houden en te beoordelen. Hamvraag: kunnen we hiervoor objectieve, uniforme criteria ontwikkelen? Dat bleek niet eenvoudig. De meeste gemeenten hadden hun eigen aanpak; het was lastig om daar een uniform model uit te destilleren. Ook het Noord-Hollandse model kwam ter sprake, dat model waaierde al over naar Zuid-Hollandse gemeenten. Toen bekend werd dat CROW het zou overnemen en het als een landelijke standaard zou uitrollen, hebben we gezegd: daar haken we bij aan. Een landelijk uniforme werkwijze is immers nog beter dan een noordelijke."

Wanneer gaan jullie de systematiek toepassen?

"We hebben onlangs een account aangevraagd. Binnenkort draaien we een eerste proef. Daarvoor hebben we een aannemer gevonden die dit traject graag met ons wil doorlopen. In januari 2015, als de website is vernieuwd, gaan we in al onze bestekken en offerteaanvragen opnemen dat Past Performance van toepassing is. Om de overgang naar het nieuwe systeem soepel te laten verlopen, blijven we tijdelijk nog wel ons eigen aannemersevaluatiemodel eraan naast gebruiken."

Is de stap te groot om in een keer over te gaan?

"Er valt nog wel wat te winnen in het model. De vragenlijst verduidelijken bijvoorbeeld en de inrichting van de website kan nog verbeterd worden. Een vorm van wederkerigheid, de aannemer beoordeelt de gemeente, zie ik ook als winst. Het gaat immers om de samenwerking en het onderlinge vertrouwen. Voordat de website volledig en optimaal te gebruiken is, zijn we een tijdje verder. Per 1 januari wordt hier met een nieuwe website invulling aan gegeven en wordt Past Performance nog verder gevuld en gefinetuned. Ik zie onze initiatiefgroep uit het noorden graag opgaan in een gebruikersgroep, die helpt de standaard te verbeteren."

Wat vindt u ervan dat CROW het model gaat uitrollen?

"CROW is daar de juiste partij voor, daar heb ik alle vertrouwen in. Wat ik een goede zaak vind: ze rollen niet alleen deze landelijke standaard uit, maar bieden ook passende opleidingen aan. De beoordelaars van alle gemeenten moeten straks door dezelfde bril kijken. Anders kun je prestaties van opdrachtnemers niet vergelijken. Dat opleidingstraject is echt van essentieel belang."

www.crow.nl/vakgebieden/aanbesteden/past-performance

 i.roy.voorend@crow.nl