

Praktisch toepassen Duurzaam GWW in Gorinchem-Noord

Beleid met techniek

Ir. Niels van Amstel
Megaborn

Drs. Ing. Ruud Vermeulen
Megaborn

Jeroen Winkelmolen MSc
Megaborn

Samenvatting

In deze paper wordt aandacht besteed aan de praktische toepassing van De Aanpak Duurzaam GWW bij de ontwikkeling en realisatie van de aansluiting van het bedrijventerrein 'Grote Haar' op de A27.

Duurzaam GWW is een samenwerking tussen marktpartijen, overheidsopdrachtgevers en kennisinstututen, waarmee de Spoor- en GWW-sector zijn bijdrage levert aan een duurzame samenleving. De Aanpak Duurzaam GWW is een procesaanpak om op een evenwichtige manier duurzaamheid (PPP) in projecten een plaats te geven en concreet te maken.

Om tot een strategisch, duurzaam plan te komen voor de snelle en bedrijfszekere aansluiting van het bedrijventerrein op de A27 is door Megaborn een omgevings- en risicoanalyse uitgevoerd. Dit vormt de eerste belangrijke stap binnen Duurzaam GWW; het bepalen van de betrokken partijen en hun relatie tot het project. Hierna zijn met behulp van de methode 'Omgevingswijzer' de belangen en relaties van de stakeholders in kaart gebracht en is een risico- en kansanalyse uitgevoerd. Daarmee zijn belangen, beleid en praktische technische en procesmatige aspecten aan elkaar gekoppeld. Hoe kan een snel en goedkoop een duurzame weg worden gerealiseerd. Duurzaam is in dit geval een weg die zo min mogelijk impact heeft op de omgeving en tegelijkertijd functioneert in een omgeving die sterk aan zetting onderhevig is.

Aan de hand van deze uitkomsten is een strategisch plan opgesteld waarin, mede dankzij een duurzame benadering, het proces om te komen tot de realisatie van de aansluiting op de A27 versneld kan worden, de ruimte voor innovatie wordt gecreëerd, consequenties voor keuzes concreet worden gemaakt en het draagvlak van de vele betrokken partijen voor het bedrijventerrein en de aansluiting op de A27 wordt gecreëerd.

1. Inleiding

Introductie Megaborn

Bij Megaborn werken adviseurs, ingenieurs en managers samen aan integrale processen en oplossingen op het gebied van verkeer, infra en mobiliteit. Techniek is daarbij niet een doel op zich, maar een middel om oplossingen te realiseren op basis van een totaalbeleid. Hierbij worden alle facetten van het vraagstuk geïntegreerd en staat de eindgebruiker centraal.

Megaborn wil op maatschappelijk verantwoorde wijze ondernemen. Megaborn neemt verantwoordelijkheid voor de effecten van de bedrijfsactiviteiten op de leefomgeving en hecht waarde aan maatschappelijke betrokkenheid. Onder Maatschappelijk Verantwoord Ondernemen valt ook het begrip ‘duurzaamheid’. De politieke en maatschappelijke belangstelling voor duurzame ontwikkeling is groot. Het besef dat huidige en toekomstige generaties hun verantwoordelijkheid moeten nemen voor "people, profit en planet" groeit gestaag. Niet alleen overheden, maar ook bedrijven en individuen zijn daarbij aan zet. Megaborn hecht veel waarde aan een duurzame relatie met opdrachtgevers, partners en medewerkers. Vanuit deze duurzame visie werkt Megaborn met Duurzaam GWW, een samenwerkingsverband van marktpartijen, overheidsopdrachtgevers en kennisinstituten gericht op het duurzamer maken de Spoor- en Grond-, Weg- en Waterbouw. In deze paper wordt beschreven hoe Megaborn Duurzaam GWW heeft toegepast in de praktijk en hoe er strategisch mee kan worden gewerkt, waarbij besef en inbreng van technische kansen belangrijk is. Om ruimte te geven moet men weten welke ruimte te vergeven is.

De methode is toegepast om de aansluiting van het bedrijventerrein ‘Groote Haar’ op de A27 bij Gorinchem te realiseren. Uit deze toepassing komt de toegevoegde waarde van de civiele techniek, en de nieuwe rol voor technici naar voren wat noodzakelijk is om projecten in de huidige en toekomstige tijd op een snelle, kostenbesparende en duurzame wijze te realiseren.

2. Duurzaam GWW

2.1 Inhoud Duurzaam GWW

In Nederland is het van essentieel belang dat de schaarse ‘bronnen’ (o.a. geld, energie, materialen) optimaal worden gebruikt en processen zo worden ingericht dat wij en onze volgende generaties te maken krijgen met de best denkbare oplossing voor de ruimtelijke opgave.

Duurzaam GWW is een praktische procesaanpak om duurzaamheid in GWW-projecten concreet te maken dankzij een samenwerking tussen marktpartijen, overheidsopdrachtgevers en kennisinstituten. Dat samenspel tussen overheidspartijen en de markt geeft volop ruimte voor innovatieve en duurzame oplossingen en helpt daarmee om per project de kansen op duurzaamheid maximaal te benutten. Ook en misschien juist in de huidige tijd met beperkte budgetten en bezuinigingen. Het levert alle betrokkenen beter inzicht, hoe zij samen zo goed mogelijk kunnen bijdragen aan een duurzamer project. Bijvoorbeeld door het combineren van bouwfasen en het stimuleren van de levenscyclusbenadering. Met prioriteit voor energie en CO₂, grondstoffen en materialen, bereikbaarheid en praktische aspecten bij aanleg en beheer en onderhoud.

Duurzaam GWW richt zich op alle fasen van het volledige inkoop/bouwproces, vanaf de vroege initiatieffase tot en met de beheerfase en sloop. Want de grootste duurzaamheidswinst

is te behalen door het besef van alle aspecten van People, Planet en Profit, inclusief de techniek, al vroeg in het project te integreren en er bewust en inzichtelijk afwegingen in te maken. Dus ambitieus duurzaam inkoopbeleid uitvoeren dat bijdraagt aan versnelling en verdieping van verduurzaming en innovatie, zonder onevenredige verzwaring van de administratieve lasten voor bedrijven en overheden. Dat betekent dat meerdere stakeholders, zowel intern als extern, betrokken moeten worden, dat kennis en zo mogelijk innovatie moet worden onderzocht en worden ingebracht en dat er verschillende processen en actoren in die processen moeten worden bekeken. Met Duurzaam GWW wordt duurzaamheid naar een hoger plan getild en worden doelstellingen op gebied van onder meer energie, klimaat, materialen en budgetten in samenhang opgepakt en concreet gemaakt. Ook kunnen andere belangen die met een project gerelateerd zijn effectief worden meegenomen. De ruimtelijke opgave is namelijk breder dan alleen bouwen.

Samenwerken aan duurzaamheid biedt kansen. Immers, door onze krachten te bundelen, hoeft niet ieder van ons het wiel opnieuw uit te vinden. Door helder te zijn over ambities en functionele eisen kunnen partijen maximaal input leveren en wordt ruimte geboden voor gerichte en toepasbare innovatie.

Hoe?

Hoe beoordeel en agendeer je duurzaamheid in een project? En hoe beoordeel je aangeboden duurzame oplossingen? In de Spoor- en GWW-sector worden al de **Omgevingswijzer**, DuboCalc en de CO2-prestatieladder gebruikt om oplossingen op duurzaamheid te toetsen.

Methode Duurzaam GWW

- Aanpak
 - Maak breed samenhangend beleid vanuit RO (omgevingswijzer)
 - Denk altijd van uit de ‘hogere behoeften’ en gebieden (ambitieweb)
 - Denk in ‘klanten achter de klanten’ (2*2-vragen)
 - Altijd functionele eisen formuleren vanuit RO (functioneel/oplossingsvrij specificeren)
 - Structureer systematische de complexe vraag en breng de oplossingsruimte in beeld (Systems Engineering)
 - Detaillering per fase tot niveau dat nodig is en bepalen wie nodig is (risicodenken)
 - Kies bewust welke contractvorm beste past (DSS/UAV-GC/RAW)
 - Bekijk wie/wat er voor nodig is (RISNET Effectief risicomangement)
 - Kies bewust materialen en mensen (DuboCalc, CO2-prestatieladder)
- Principes, denkrichtingen
 - Denk in ambities, kansen en PPP
 - Stelsysteem denken, gebiedsdenken, RO-denken, GWW+B&U
 - Organiseren en breed samenwerken (intern en extern)
 - Denk oplossingsvrij, werk vanuit topbehoefte, vraag terug
 - Denk over het project heen
 - Voorkom denken methoden/output, het gaat om de communicatie en wat er mee gedaan wordt

People, Planet en Profit vanaf begin meewegen

De kern van de Aanpak Duurzaam GWW is het meewegen van de brede duurzaamheidsaspecten vanaf een vroege planfase en het streven naar een optimale balans

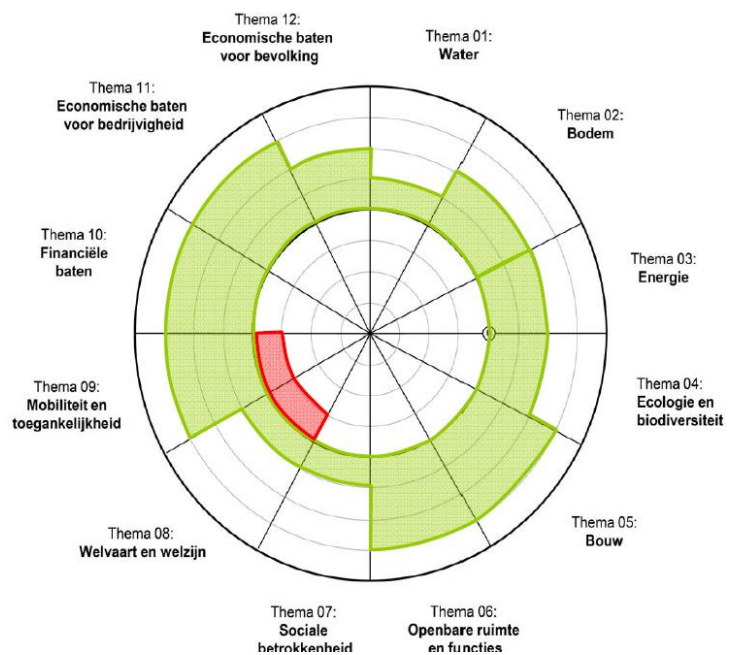
tussen **People, Planet en Profit**. Het meewegen van duurzaamheidsaspecten in alle fasen van een project draait om het formuleren, vastleggen en uitvoeren van ambities en deze door te geven naar de volgende projectfase. Hierdoor ontstaat een zo goed mogelijke samenhangende set aan eisen, voorwaarden en gunningcriteria en heeft men de meeste zekerheid dat kansen worden benut en de breed geïnventariseerde ambities/wensen worden gerealiseerd. Zo ontstaat de beste mogelijke oplossing met schaarse middelen.

In deze paper en in de planaanpak Duurzaam GWW is binnen de realisatie van de aansluiting op de A27 de omgevingswijzer een belangrijke methodiek. De inhoud van de omgevingswijzer zal hieronder worden toegelicht.

2.2 Omgevingswijzer

De Omgevingswijzer is in origine een methodiek om de MIRT-gebiedsagenda's en verkenningen te analyseren op duurzaamheid. Dit gebeurt aan de hand van verschillende pijlers op gebied van People, Profit en Planet. De Omgevingswijzer wordt gebruikt om een beeld te krijgen van welke beleidsthema's van belang zijn voor verschillende actoren, welke mensen relevant zijn en welke oplossingsrichtingen in beeld zijn. Hiermee wordt vervolgens getracht de communicatie, het bewustzijn en de discussie rondom duurzaamheid, binnen en tussen de verschillende bestuurslagen (Rijk, provincie, waterschap) te bevorderen. De omgevingswijzer versterkt de ruimtelijke samenhang van ontwikkelingen en projecten en verbetert de afstemming in de tijd. Daarmee heeft dit instrument een bredere scope dan een op zichzelf staand project.

Omgevingswijzer



Figuur 1:

De omgevingswijzer geeft ook een beeld wat er nog niet is geregeld op een project of in beleid en het geeft een beeld waar de nadruk op ligt voor een partij. Verschillende partijen geven dan ook verschillende uitkomsten. Bij het zo goed mogelijk vervullen van meerdere belangen om bijvoorbeeld een nieuwe ruimtelijke ontwikkeling te realiseren moet er dus worden gekeken hoe belangen slim, praktisch en efficiënt kunnen worden gekoppeld. Dat vraagt om praktische kennis hoe oplossingen kunnen worden geboden, innovatie om nieuwe 'behoefte-ervullers' te ontwikkelen en het goed kunnen doordenken van focus enerzijds en ontwikkelruimte anderzijds in combinatie met beheersing van de risico's.

3. Praktijktoeepassing Gorinchem-Noord

De gemeente Gorinchem heeft aan de noordkant van de stad het bedrijventerrein ‘Grote Haar’ gepland. Binnen de regio Alblasserwaard- Vijfheerenlanden zal dit bedrijventerrein een regionale functie gaan vervullen. Om dit bedrijventerrein te realiseren heeft de gemeenteraad op 27 januari 2011 het bestemmingsplan ‘Gorinchem – Noord’ vastgesteld. Als voorwaarde voor de exploitatie van het bedrijventerrein ‘Grote Haar’ is door de gemeenteraad in het bestemmingsplan aangegeven dat voor de ontsluiting van het bedrijventerrein een aansluiting op de A27 noodzakelijk is.

Door de Raad van State is op 15 augustus 2012 een gedeelte van dit bestemmingsplan vernietigd. De vernietiging betreft het bedrijventerrein ‘Grote Haar’ ten noorden van de Haarweg en de daaraan gekoppelde tijdelijke en definitieve aansluiting op de A27. De Raad van State heeft het plan vernietigd daar de rechtszekerheid van het realiseren van een aansluiting op de A27 niet kon worden gegeven.

Met de partiële vernietiging van het bestemmingsplan door de Raad van State is het voor de gemeente niet mogelijk om het bedrijventerrein ‘Grote Haar’ te realiseren. Omdat de gemeente Gorinchem reeds de gronden met betrekking tot het bedrijventerrein in dit gebied heeft verworven ontstaat er, bij het niet kunnen ontwikkelen van dit gebied, een groot financieel risico.

Het college van Burgemeester en Wethouders heeft aan adviesbureau Megaborn opdracht gegeven voor het opstellen van een projectplan. Dit plan dient zowel een strategisch als tactisch gedeelte te omvatten, waarbij gekeken wordt op welke wijze het proces kan worden vormgegeven om de voor het bedrijventerrein benodigde aansluiting te kunnen realiseren op tijd en binnen budget.

Gekozen is voor een gebiedsontwikkelingsaanpak overeenkomstig Duurzaam GWW. In eerste instantie is er een omgevings- en stakeholdersanalyse uitgevoerd. Vervolgens is de omgevingswijzer toegepast om de belangen van stakeholders in beeld te brengen en te analyseren welke verwachtingen andere stakeholders of tegenstrevers hebben. Ten derde is er een risico analyse opgesteld waarna aan de hand van deze drie onderdelen het strategisch projectplan is opgesteld. De resultaten uit strategische plan zijn vervolgens verder uitgewerkt.

3.1 Actor analyse

Bij het project zijn vele stakeholders betrokken. Een belanghebbende of stakeholder kan zowel positief als negatief invloed uitoefenen op het project. Het is daarom van belang om inzicht te krijgen in de stakeholders die betrokken zijn bij het project. De volgende belanghebbenden zijn bij de realisatie van de aansluiting op de A27 (minimaal) van belang, ook te onderscheiden naar de deelobjecten.

De verschillende belanghebbenden kunnen onderverdeeld worden in 4-kwadranten:

- beslissers: actoren die formeel beslissingen nemen over het project
- gebruikers: actoren die het resultaat gebruiken of er de gevolgen van ondervinden
- uitvoerders: de actoren die een rol spelen in de uitvoering van het beleid
- beïnvloeders (of experts): actoren die mensen, middelen of deskundigheid beschikbaar stellen aan het project.

Dit wordt als volgt weergegeven voor de eerste opzet van de stakeholderanalyse: naam stakeholder, kwadrant.

1. Gemeente Gorinchem (beslissers)
2. Gemeente Giessenlanden (beslissers)
3. Provincie Zuid Holland (beïnvloeders)
4. Regio Alblasserwaard – Vijfheerenlanden (beïnvloeders)
5. Ministerie van Infrastructuur en Milieu (beslissers)
6. Projectorganisatie A27 RWS (beslissers)
7. RWS Zuid-West-Nederland (beslissers)
8. Waterschap Rivierenland (beïnvloeders)
9. Stichting A27 (beïnvloeders)
10. Kamer van Koophandel (beïnvloeders)
11. Stichting Groene Hart (gebruikers)
12. Bewoners in het gebied Gorinchem-Noord (gebruikers)
13. Bewoners in Hoogblokland (gebruikers)
14. Bewoners Hoornaar (gebruikers)
15. Bewoners Arkel (gebruikers)
16. Grondeigenaren percelen benodigd voor de aansluiting en ontsluiting (gebruikers)

Belangrijk is de analyse van de relatie tussen de stakeholders. Voor het realiseren van het bedrijventerrein is het noodzakelijk dat er overeenkomsten worden gesloten. Vanuit risicobeheersing dienen de overeenkomsten zo ‘hard’ mogelijk te zijn. Tevens dienen er zo mogelijk meerdere ‘harde’ relaties te worden gelegd om een zo sterk mogelijk draagvlak te realiseren

3.2 Toepassing omgevingswijzer

Na voltooiing van de stakeholderanalyse is de omgevingswijzer toegepast om inzicht te krijgen in de belangen en het beleid van de verschillende stakeholders. Aan de hand hiervan wordt systematisch gekeken welke zaken voor de stakeholder belangrijk zijn en op welke wijze dit is meegenomen binnen het beleid of project. Tevens ontstaat een beeld van de aspecten waarop nog geen beleid is gevormd en waar mogelijk gelet de belangen van andere stakeholders aanvullend beleid met aanvullende maatregelen moet worden bepaald. Het geeft daarnaast een beeld van de stakeholders die indirect van belang zijn.

Bij de ‘Omgevingswijzer’ komen de verschillende beleidsthema’s te sprake die bij planontwikkeling een belangrijke rol kunnen spelen. De volgende onderdelen komen aan de orde: water, bodem, energiegebruik, ecologie- biodiversiteit, ruimtegebruik, ruimtelijke kwaliteit, sociale betrokkenheid, welzijn, bereikbaarheid, financiën en investering, economische baten voor bedrijvigheid en economische baten voor de bevolking. Naarmate er meer aandacht aan wordt besteed aan een bepaald thema zal dit positiever en groener scoren in de ‘Omgevingswijzer’.

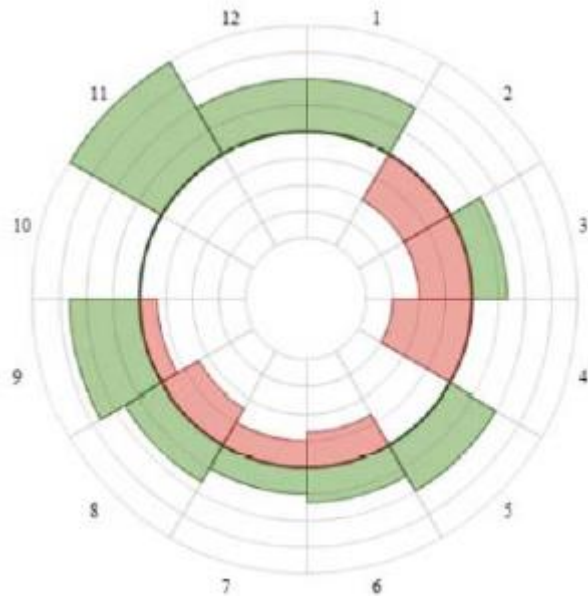
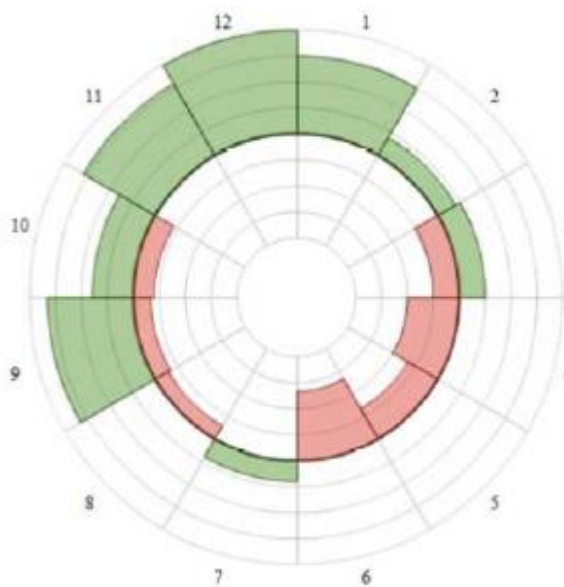
Met de volgende kernpartijen is onder meer gesproken:

- Gemeente Gorinchem
- Gemeente Giessenlanden
- Projectorganisatie A27, RWS
- Stichting Groene Hart

De gemeenten zijn de partijen die in eerste instantie belangrijk zijn om het bedrijventerrein en

de realisatie van de ontsluiting en aansluiting A27 hoog op de (politieke) agenda te plaatsen. Met beide gemeenten is de ‘Omgevingswijzer’ ingevuld. De ingevulde omgevingswijzers zijn te zien in figuur 2 en 3. Door de ‘beelden’ die ontstaan bij het invullen van de ‘Omgevingswijzer’ krijgt men een goed beeld van de belangen van eenieder, waar ze samenlopen maar ook een beeld waar de belangen botsen.

De projectorganisatie A27 heeft als taak om de verbreding van de rijksweg A27 en de aansluiting uit te voeren. De Stichting Groene Hart heeft beroep aangetekend na vaststelling van het bestemmingsplan ‘Grote Haar’. Met beide partijen is een overleg gevoerd.



Figuur 2: Omgevingswijzer Gemeente Gorinchem

Figuur 3: Omgevingswijzer Gemeente Giessenlanden

- | | | |
|-------------------------------|--------------------------|---|
| 1. Water | 5. Ruimtegebruik | 9. Bereikbaarheid |
| 2. Bodem | 6. Ruimtelijke kwaliteit | 10. Financiën en investeringen |
| 3. Energiegebruik | 7. Sociale betrokkenheid | 11. Economische baten voor de bedrijvigheid |
| 4. Ecologie en biodiversiteit | 8. Welzijn | 12. Economische baten voor de bevolking |

Figuur 4: toelichting omgevingswijzer

Uit het gesprek met de gemeente Gorinchem komt naar voren dat de aandacht met name gericht is op de economische baten voor de bedrijvigheid en de bevolking bij de realisatie van het bedrijventerrein en de aansluiting op de A27. Daarnaast speelt de bereikbaarheid van het bedrijventerrein een belangrijke rol. In het gesprek werd duidelijk benadrukt dat dit een essentieel onderdeel uitmaakt van de ontwikkeling van het bedrijventerrein. Minder aandacht is er voor ecologie en biodiversiteit, ruimtegebruik en ruimtelijke kwaliteit. Tijdens het gesprek met de gemeente Giessenlanden kwamen met name de economische baten voor de bedrijvigheid en de bevolking naar voren. Ook de milieuaspecten zoals bodem, energiegebruik en ecologie en biodiversiteit hebben minder aandacht.

Analyse via de Omgevingswijzer van belangen en verwachtingen van onder meer de Stichting Groene Hart geven aan dat zij meer belang hechten aan groen, leefbaarheid en ruimtelijke kwaliteit. Een zelfde analyse van de agenda van de SP geeft weer een ander verwachtingen beeld. Door deze beelden te koppelen aan die van de gemeenten ontstaat eigenlijk het te voeren beleid ten aanzien van de ontsluiting. En ontstaat een opgave met hogere eisen, waarvoor een combinatie van beleid en innovatieve technieken nodig is. Duurzaam GWW leidt daarmee tot technische uitdagingen en innovatiebehoefte .

3.3 Risicoanalyse

Naast de stakeholderanalyse heeft Megaborn ook een risicoanalyse uitgevoerd aan de hand van RISNET. Uit de risicoanalyse, komt naar voren dat er diverse forse risico's zijn die de processen kunnen verstoren. Aan de hand van beheersmaatregelen kunnen de risico's worden beheerst en kansen worden benut.

Belangrijke risico's die in het project naar voren kwamen zijn:

- het ontbreken van duidelijke overeenkomsten en relaties;
- de afhankelijkheid van het ambtelijk apparaat van de rijksoverheid;
- de afhankelijkheid van de begrotingsagenda van het ministerie;
- beperkt inzicht in belangen en zienswijzen;
- onvoldoende breedte in het draagvlak voor de ontwikkeling van het bedrijventerrein;
- communicatie en beleid/maatregelen niet gericht op breed draagvlak;
- onvoldoende inzicht in strategische maatregelen om verstoringen op te vangen.

3.4 Strategie

Inleiding

Uit voorgaande analyses is naar voren gekomen dat er verschillende belangen en risico's zijn waar rekening mee gehouden dient te worden om het proces zo snel mogelijk te doorlopen en het bedrijventerrein 'Groote Haar' en de aansluiting op de Rijksweg 27 te realiseren.

Het gaat om processen en borgen dat de relaties tussen de processen ook goed lopen. De wet op de Ruimtelijke Ordening schrijft voor dat er goede afweging van belangen dient plaats te vinden. Dat houdt in dat **stakeholders en belangen** in beeld moeten worden gebracht, **risico's** met betrekking tot de procesdoorloop moet worden **beheerst**, dat de benodigde onderzoeken moeten worden verricht en dat er een complete afweging moet worden gemaakt. Zeker als men rekening houdt met een gang naar de Raad van State en dat er meerdere procedures aan de orde zijn.

Gelet op de tijdsdruk heeft Megaborn er voor gekozen om strategisch te opereren met een gerichte complete inhoud. Hier wordt rekening gehouden met eventueel beroep, maar worden op voorhand mogelijke beroepsgronden verwerkt in het plan. Uit de stakeholderanalyse is naar voren gekomen dat de relatie van de verschillende onderdelen en de afhankelijkheden niet duidelijk zijn. Megaborn heeft deze onderdelen en afhankelijkheden beeld gebracht.

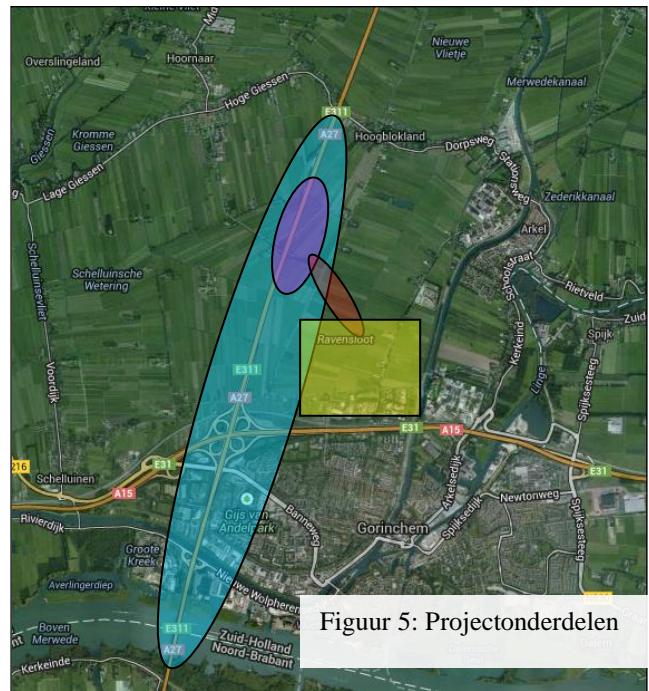
Een strategie om deze verschillende aspecten op een goede wijze te 'behandelen' vormt het inrichten van een goede en slagvaardige projectorganisatie die oog heeft voor de verschillende projectonderdelen en de relatie ten opzichte van elkaar. Deze projectorganisatie dient daarnaast te beschikken over voldoende expertise om adequaat en gericht een deskundig en (vaak) technisch weerwoord te kunnen leveren ten behoeve het snel doorlopen van de procedures (bestemmingsplan en omgevingsvergunning) en concretiseren van de afspraken richting Rijkswaterstaat en het ministerie. Of om snel een inschatting te kunnen maken van risico's en kansen indien zaken wijzigen. Naast onduidelijkheden over de verschillende onderdelen van het project is er ook nog weerstand tegen de realisatie van het project. De strategie om van eventuele tegenstanders medestanders te maken is het voeren van overleg met deze stakeholders. **Omgevingsmanagement** kan hierin een belangrijke bijdrage leveren. In een complexe omgeving vergt dit steeds meer kennis en kunde en ook gebruik kunnen maken van kennis van de markt of bedrijfsleven.

Project differentiatie

Omdat er veel onderdelen binnen dit totale project van belang zijn dient er sprake te zijn van project differentiatie. Waarbij de verschillende onderdelen in relatie tot elkaar worden gezien om één geheel te maken. In figuur 3 zijn de verschillende projectonderdelen weergegeven. Het project heeft te maken met:

- verbreding van de rijksweg 27
- aansluiting Gorinchem-Noord
- verbindingsweg tussen A27 en bedrijventerrein
- bedrijventerrein ‘Groote Haar’

Binnen het totale project dient de relatie tussen de verschillende onderdelen voortdurend in beeld te zijn. Een middel om dit op een goede wijze onder controle te houden is het planmatig benaderen en de stappen die binnen ieder project genomen moeten worden te benoemen en in tijd te zetten en de onderlinge relaties te benoemen en in een planning visueel te maken.



Figuur 5: Projectonderdelen

3.5 Aanpak ontwikkelen

De belangrijkste te ondernemen stappen op basis van de aanpak Duurzaam GWW is om het project zo snel mogelijk te realiseren is het **committeren van alle belanghebbenden**. Er moet getracht worden te zoeken naar oplossingen die iedereen tevreden stellen en waar de markt met de overheid samenwerkt. Er zijn aan de hand van gesprekken met marktpartijen en leveranciers mogelijkheden onderzocht. Door met de marktpartijen ook over de achterliggende belangen te praten zijn er nieuwe inzichten ontwikkeld en nieuwe relaties gelegd. Onder meer is er nu een methode in ontwikkeling voor snel en licht een ontsluitingsweg aan te leggen. Maar er is meer nodig voor het realiseren van en de weg een lichtgewicht tunnel en lichte viaducten en andere belangen.

Om dit te bereiken is **het innovatielab** opgericht. Het doel van het innovatielab is om samen met het bedrijfsleven, de wetenschap en de betrokken gemeenten vernieuwing in techniek toe te passen om zo te komen tot een versnelling van de realisatie van de aansluiting op de A27.

Het doel van Rijkswaterstaat is om goede, duurzame weginfrastructuur te realiseren. Om het juiste duurzame materiaal te kiezen zijn er testlocaties nodig, waar de nieuwe duurzame materialen getest kunnen worden. In de gemeente Gorinchem zijn er meerdere bedrijven te vinden die werken met Vezel Versterkte Kunststof (VVK). VVK is een nieuwe vorm van kunststof wat sterker en stijver is, en daardoor een langere levensduur kent en dus een duurzamer product is.

Het advies is om bij de realisatie van de aansluiting op de A27 gebruik te maken van VVK. Hiermee wordt de toegevoegde waarde van het project verhoogd en wordt het project belangrijk voor Rijkswaterstaat, omdat het als een testlocatie kan dienen. Indien Rijkswaterstaat het project zal erkennen als testlocatie, zal de aansluiting altijd eerder worden gerealiseerd dan de verbreding van de A27, hetgeen voldoet aan de wens van de gemeente Gorinchem. Met het oprichten van het innovatielab is dus een oplossing ontwikkeld waarbij

overheid en markt samenwerkt, en de belangen van de belangrijkste stakeholders zijn behartigd.

4. Toekomstperspectief

Het doel van deze paper is om te laten zien wat duurzaam GWW in de toekomst gaat betekenen voor de civiele techniek. De belangrijkste conclusie is dat er in de huidige tijd meer gedaan moet worden dan enkel het ontwikkelen of ontwerpen van infrastructuur. Dat er meer behoefte is aan kennis en kunde en innovaties. Innovaties die gericht zijn op het voldoen aan complexe behoeften.

Zoals duurzaam GWW aangeeft zal al aan de voorkant van het proces naast de beleidsmatige kant ook de technische kant en innovatieve kant van een project meegenomen moeten worden om eventueel te zoeken naar mogelijkheden om tijd en kosten te besparen en tegemoet komen aan een brede set van belangen.

Er zal dus een koppeling tot stand moeten komen tussen techniek en beleid, en beleid en techniek. Het innovatielab uit de praktijktoepassing is een goed voorbeeld van deze koppeling. Om de optimale koppeling tussen beleid en techniek te realiseren is het noodzakelijk dat het initiatief hiervoor van twee kanten wordt genomen. Vanuit de technische kant is het belangrijk om al vroeg in het proces durf te tonen en vragen te stellen. Communicatie is hierbij van groot belang. Voor de toekomst betekent dit dus dat er een nieuwe dimensie wordt gegeven aan het vak van technicus. De technicus zal ruimer moeten kijken met het doel om ruimte te creëren voor nieuwe toepassingen en ontwikkelingen. De opdrachtgever krijgt dan de rol van stimulator en facilitator om maatschappelijke betere oplossingen te realiseren.

Wanneer de juiste afstemming tussen techniek en beleid is gerealiseerd, kan voldaan worden aan de toekomstige wensen van de markt. Door onder andere krappe budgetten zal de markt zoeken naar oplossingen die zowel snel als kostenbesparend zijn, maar eveneens voldoen aan de wensen van de klant.